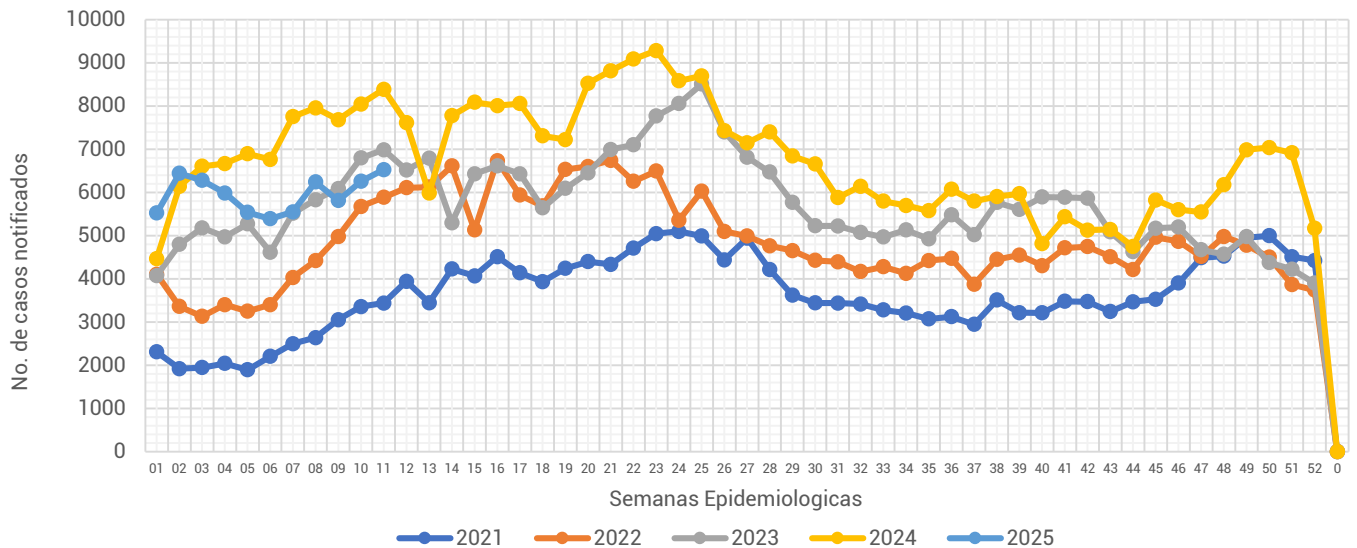




Informe Semanal de las Enfermedades Infecciosas y Parasitarias del Aparato Digestivo.

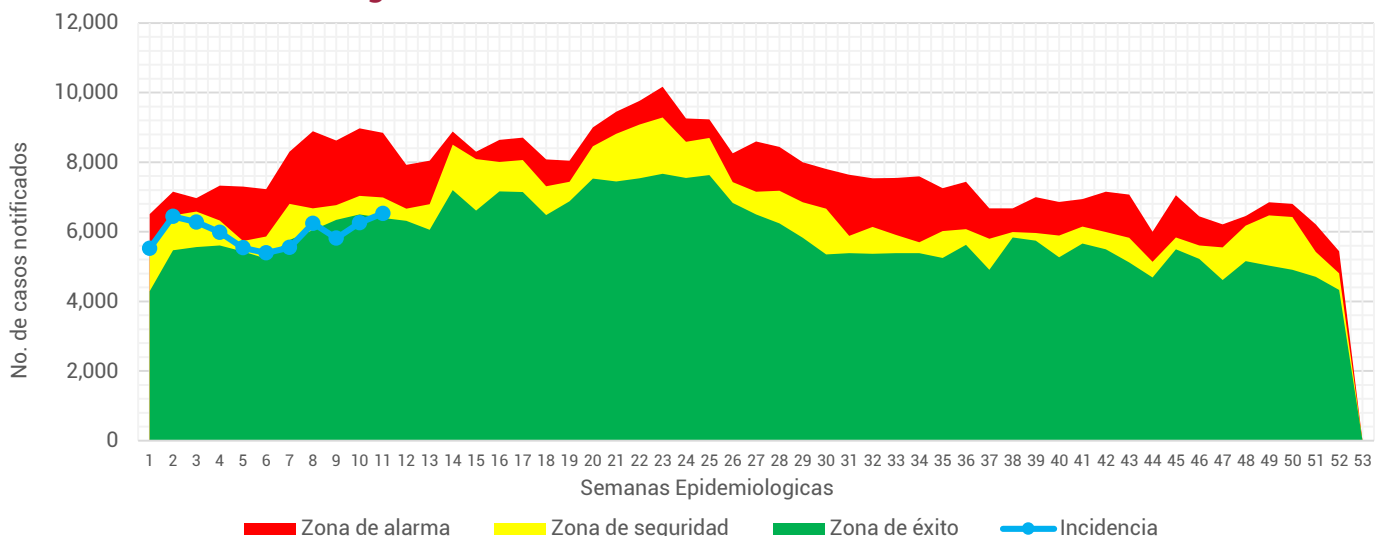
Gráfica 1.- Notificación de casos de Enfermedades Infecciosas y Parasitarias del Aparato Digestivo en la Ciudad de México, por semana epidemiológica (SE), del 2021 al 2025.



Fuente: Sistema Único Automatizado de la Vigilancia Epidemiológica (SUAVE/SSPCDMX) 2021-2025, con corte a la SE No. 11.

Al analizar la **Gráfica 1**, encontramos que la notificación para esta semana se encontró por debajo de lo notificado durante el 2023 y 2024, pero se mantuvo por encima de lo notificado durante los años anteriores. En relación a la notificación semanal, esta semana se registró un incremento, en relación a la semana pasada. Al observar el canal endémico, la notificación de esta semana se registra en zona de seguridad. (ver Gráfica 2)

Gráfica 2.- Canal endémico de las Enfermedades Infecciosas y Parasitarias del Aparato Digestivo en la Ciudad de México durante el 2025.



Fuente: Sistema Único Automatizado de la Vigilancia Epidemiológica (SUAVE/SSPCDMX) 2016-2025, no se consideraron años pandemia para el canal endémico.



Tabla 1.- Total de casos notificados de las Enfermedades Infecciosas y Parasitarias del Aparato Digestivo en la Ciudad de México, por padecimiento hasta la SE 11 del 2021 al 2025.

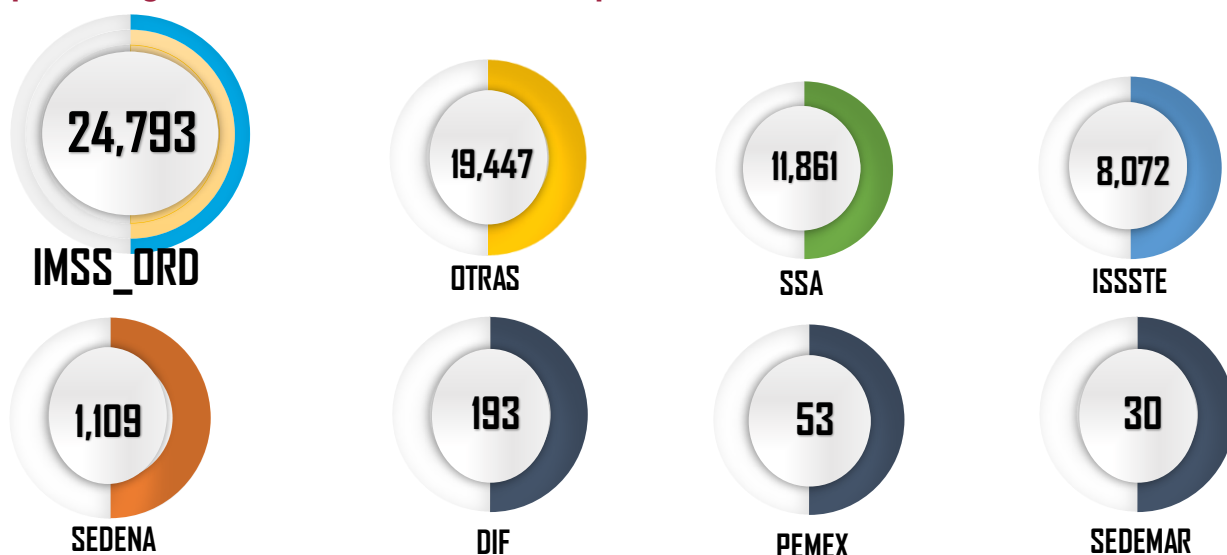
Padecimiento	Año				
	2021	2022	2023	2024	2025
Absceso hepático amebiano(A06.4)	3	4	6	3	5
Amebiasis intestinal(A06.0-A06.3, A06.9)	262	359	487	621	529
Ascariasis(B77)	6	18	16	24	20
Enterobiasis(B80)	63	3	7	12	5
Fiebre paratifoidea(A01.1-A01.4)	0	2	3	5	2
Fiebre tifoidea(A01.0)	0	2	4	3	2
Giardiasis(A07.1)	15	26	38	95	70
Infecciones intestinales por otros organismos y las mal definidas(A04, A08-A09 EXCEPTO A08.0)	25,893	43,810	57,968	74,525	63,037
Intoxicación alimentaria bacteriana(A05)	117	142	154	147	87
Otras helmintiasis(B65-B67, B70-B76, B78, B79, B81-B83 EXCEPTO B73 y B75)	481	809	897	787	662
Otras infecciones intestinales debidas a protozoarios(A07.0, A07.2, A07.9)	426	453	479	1,087	1,088
Otras salmonelosis(A02)	52	28	68	51	50
Shigelosis(A03)	0	6	14	8	1
Total general	27,318	45,662	60,141	77,368	65,558

Fuente: Sistema Único Automatizo de la Vigilancia Epidemiológica (SUAVE/SSPCDMX) 2021-2025.

En este grupo de diagnósticos se registra la notificación de 13 padecimientos.

Durante la 1era semana del 2025 se notificaron un total de **65,558** casos, siendo las infecciones intestinales por otros organismos y las mal definidas las que concentran el mayor número de casos con **63,037** lo que representó el 96.15% del total de casos notificados.

Gráfica 3.- Distribución de los casos de las Enfermedades Infecciosas y Parasitarias del Aparato Digestivo en la Ciudad de México por Institución Notificante durante el 2025.

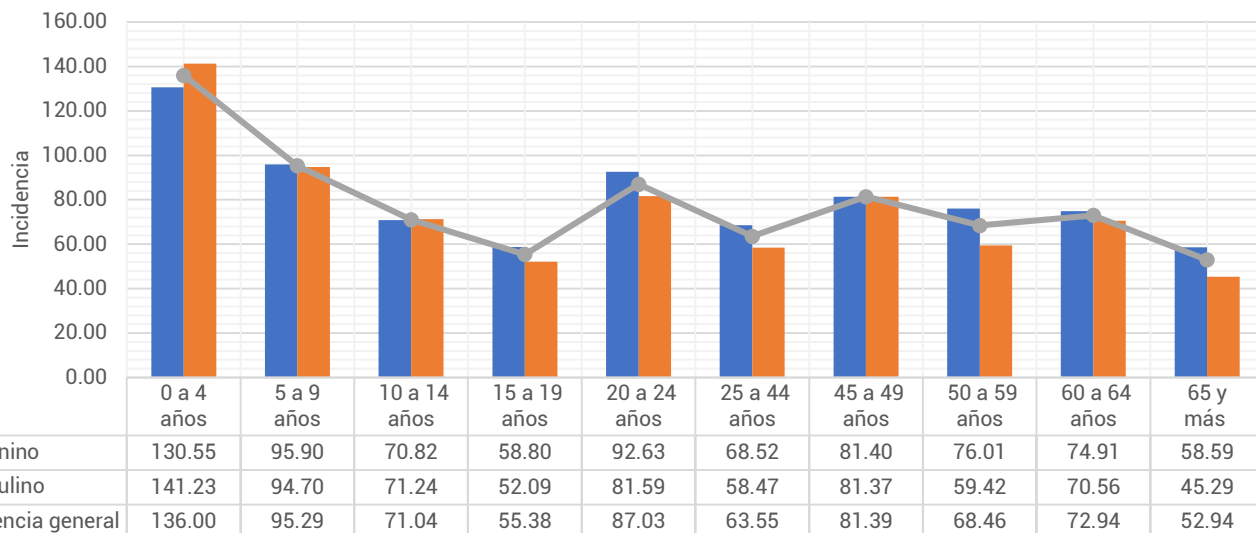


Fuente: Sistema Único Automatizo de la Vigilancia Epidemiológica (SUAVE/SSPCDMX) 2025 *Información preliminar.

En cuanto a su distribución por institución notificante en la **Gráfica 3** podemos ver que el IMSS Ordinario y Otras unidades concentraron un 67.49% del total de casos notificados con un total de **44,240 casos**.



Gráfica 4.- Incidencia por grupo de edad y sexo de las Enfermedades Infecciosas y Parasitarias del Aparato Digestivo en la Ciudad de México durante el 2025.



Fuente: Sistema Único Automatizado de la Vigilancia Epidemiológica (SUAVE/SSPCDMX) 2025, con corte a la SE 11

**Información preliminar, * Incidencia por 1,000 habitantes

En cuanto a los grupos de edad podemos ver que los más afectados son los menores de 9 años, registrando una mayor incidencia en el grupo de 0 a 4 años con un total de 136 casos por cada 1,000 niños de la CDMX. Respecto a las diferencias por sexo en los menores de 14 años los hombres registraron mayor incidencia, mientras que en los mayores de 15 años las mujeres son las más afectadas. (ver Gráfica 4)

Tabla 2.- Incidencia por Jurisdicción Sanitaria y sexo de las Enfermedades Infecciosas y Parasitarias del Aparato Digestivo en la Ciudad de México durante el 2025.

Jurisdicción	Total		Femenino		Masculino	
	Casos	Incidencia	Casos	Incidencia	Casos	Incidencia
01 Gustavo A. Madero	10,344	87.90	5,486	89.76	4,858	85.89
02 Azcapotzalco	2,891	71.41	1,633	76.36	1,258	65.87
03 Iztacalco	3,973	105.61	2,046	103.37	1,927	108.10
04 Coyoacán	3,696	60.63	2,073	64.33	1,623	56.47
05 Álvaro Obregón	3,884	52.05	2,329	59.42	1,555	43.89
06 Magdalena Contreras	1,623	65.54	955	73.78	668	56.51
07 Cuajimalpa	1,542	77.13	870	82.83	672	70.82
08 Tlalpan	3,577	52.21	1,986	55.48	1,591	48.64
09 Iztapalapa	8,481	46.07	4,723	49.53	3,758	42.34
10 Xochimilco	2,504	58.62	749	34.44	1,755	83.70
11 Milpa Alta	566	39.36	315	42.69	251	35.85
12 Tláhuac	2,298	60.65	1,268	64.76	1,030	56.24
13 Miguel Hidalgo	3,667	95.94	2,027	99.20	1,640	92.20
14 Benito Juárez	6,406	162.77	3,592	169.75	2,814	154.65
15 Cuauhtémoc	5,798	108.31	3,193	113.56	2,605	102.50
16 Venustiano Carranza	4,308	102.77	2,482	112.18	1,826	92.25
Total	65,558	73.11	35,727	76.20	29,831	69.72

Fuente: Sistema Único Automatizado de la Vigilancia Epidemiológica (SUAVE/SSPCDMX) 2025, con corte a la SE 11

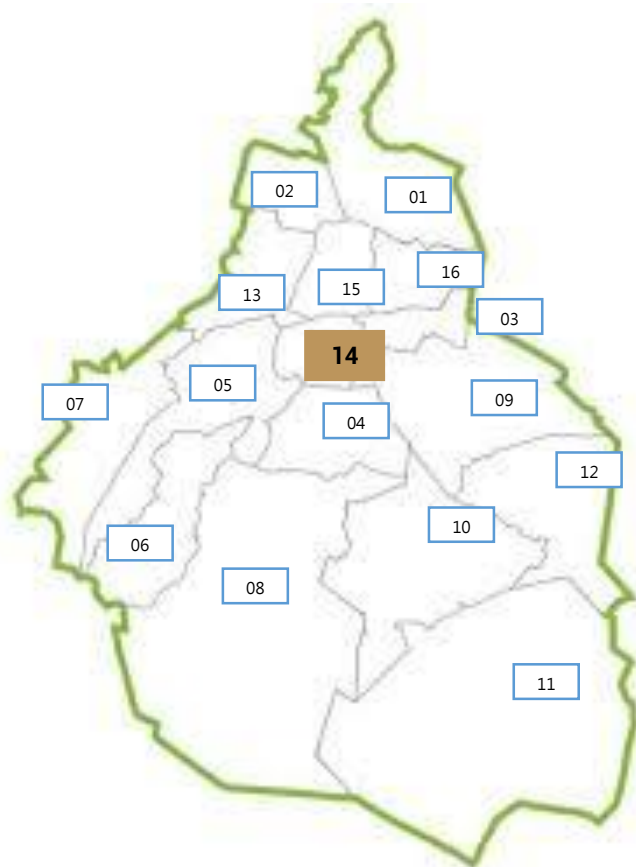
* Incidencia por 1,000 habitantes



En la **Tabla 2**, podemos ver que la incidencia general de las Enfermedades Infecciosas y Parasitarias del Aparato Digestivo fue de **73.11** casos por cada 1,000 habitantes de la CDMX, siendo las mujeres las más afectadas con una incidencia de **76.20** casos por cada 1,000 mujeres. En cuanto a su comportamiento por Jurisdicción Sanitaria encontramos que 7 de las 16 Jurisdicciones registraron incidencias por encima que la de la CDMX, siendo Benito Juárez la que registró la incidencia más alta con **162.77** casos por cada 1,000 habitantes.

Gráfica 5.- Incidencia general de las Enfermedades Infecciosas y Parasitarias del Aparato Digestivo en la Ciudad de México por Jurisdicción Sanitaria durante el 2025.

Jurisdicción	Total	
	Casos	Incidencia
01 Gustavo A. Madero	10,344	87.90
02 Azcapotzalco	2,891	71.41
03 Iztacalco	3,973	105.61
04 Coyoacán	3,696	60.63
05 Álvaro Obregón	3,884	52.05
06 Magdalena Contreras	1,623	65.54
07 Cuajimalpa	1,542	77.13
08 Tlalpan	3,577	52.21
09 Iztapalapa	8,481	46.07
10 Xochimilco	2,504	58.62
11 Milpa Alta	566	39.36
12 Tláhuac	2,298	60.65
13 Miguel Hidalgo	3,667	95.94
14 Benito Juárez	6,406	162.77
15 Cuauhtémoc	5,798	108.31
16 Venustiano Carranza	4,308	102.77
Total	65,558	73.11



Fuente: Sistema Único Automatizado de la Vigilancia Epidemiológica (SUAVE/SSPCDMX) 2025, con corte a la SE 11.

* Incidencia por 1,000 habitantes

